

1/6; 节V、VI各有原生圆形感觉圈外, 各节均有环形次生感觉圈, 节III—VI为17—18, 3—5, 3或4, 2个。前翅中脉分二岔。喙不达后足基节, 节IV + V尖细, 长为基宽2.20倍, 为后足跗节II的1.40倍。后股节0.41mm, 为该节中宽6.10倍, 为触角节III1.20倍; 后胫节0.70mm, 为体长0.29, 毛长为该节直径0.68。腹管环形, 黑色, 环基稍骨化, 有短毛11—15根, 端径与尾片约等长。尾片有短硬毛1对。尾板毛32—34根。其他特征与无翅型相似。

寄主: 苹果 *Malus pumila*、山荆子 *Malus baccata*、花红 *Malus asiatica*、海棠果 *Malus prunifolia*, 但大鲜果 *Malus soulardi* 对之有抗性。

分布: 局限于辽宁(大连 50m)、山东(青岛 100m、烟台 50m)、云南(昆明 1600m、禄丰 1500m)、西藏(拉萨 3000m)少数市县局部区域。原产北美, 现已传播到世界各国。为检疫害虫。

(16) 盛冈绵蚜 *Eriosoma moriokense* Akimoto, 1983 (图 16, 图版 II-3)

Eriosoma moriokense Akimoto, 1983, Ins. Mats. 27: 69.

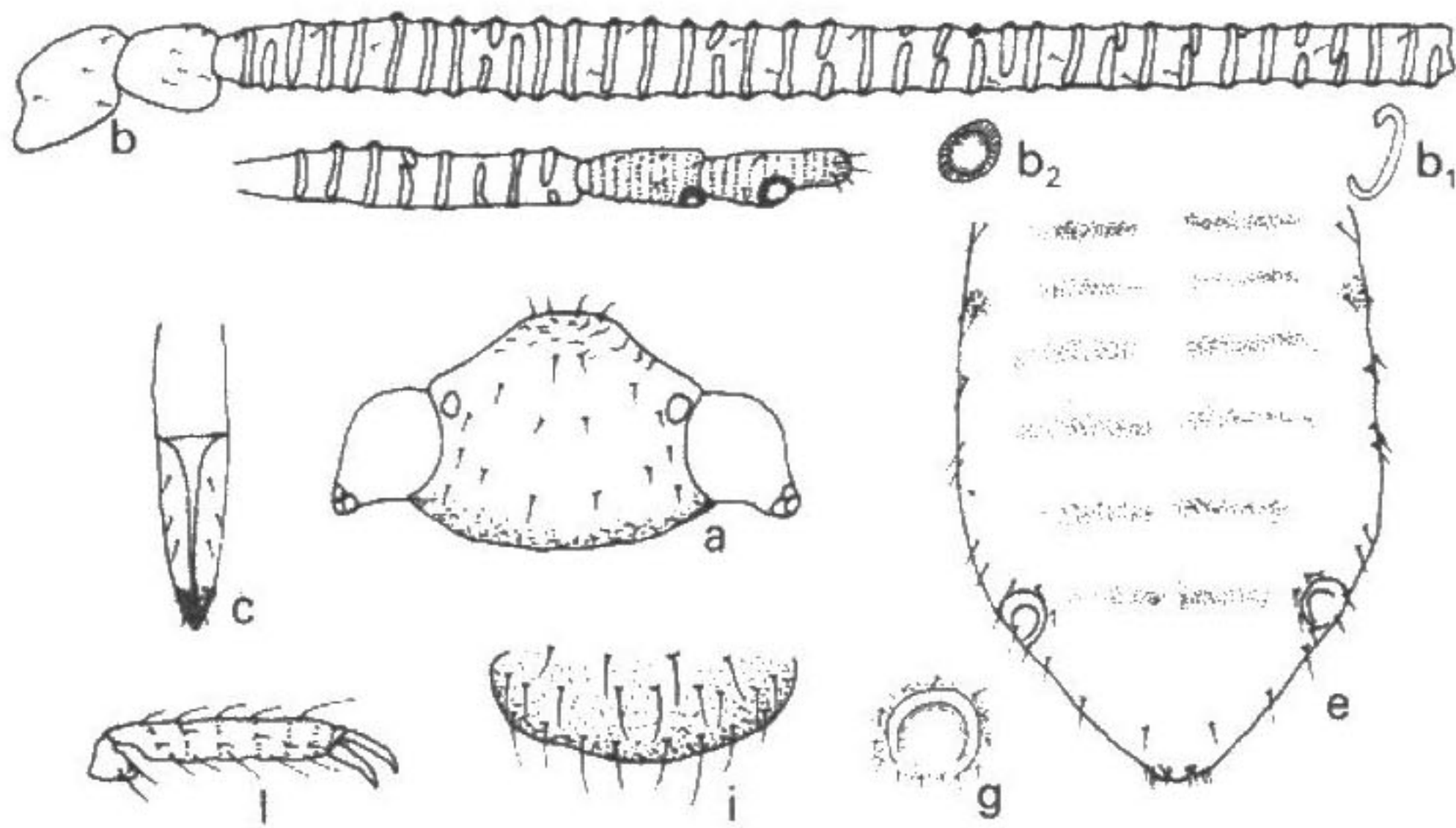


图 16 盛冈绵蚜 *Eriosoma moriokense* 有翅孤雌蚜

a. 头部背面观, b. 触角, b₁. 次生感觉圈, b₂. 原生感觉圈,
c. 喙端部, e. 腹部背斑, g. 腹管, i. 尾板, l. 后足跗节。

有翅孤雌蚜: 体椭圆形, 长1.39, 宽0.60 mm。活体灰褐色, 有蜡丝。玻片标本头、胸部黑色, 腹部淡色, 有暗色骨化斑, 腹部背片I—VII各有暗色断续横带, II—VII有时有小形缘斑, VIII无背斑, 缘域有明显黑斑; 触角、喙、足各节、腹管黑色、尾片淡色, 尾板骨化黑色。体表光滑。气门小圆形开放, 气门片淡色微骨化。体背毛尖锐, 头部毛极短, 有毛9—10对; 背片I、VII各1对缘毛, II—VI各2—3对缘毛; VIII共有长毛1对。头顶毛长0.008 mm, 为触角节III直径1/6, 腹部背片I—VIII毛长0.017—0.027

mm。额平，头盖缝明显。触角粗大，节 I—IV 光滑，节 V、VI 有小刺突组成横纹，全长 1.12 mm，为体长的 0.80，节 III 长 0.68 mm，约为节 IV—VI 之和的 2.00 倍，I—VI 长度比例：8，7，100，28，9，6+5；节 III 有开环状次生感觉圈 23—41 个，节 IV 7—10 个，节 V、VI 原生感觉圈圆形，有短睫毛。节 I—VI 各有短尖毛：3 或 4，6，13—17，3—5，3，1 或 2+4 或 5 根，节 III 毛短，为该节直径的 1/10。喙短不达中足基节，节 IV + V 尖楔状，长 0.109 mm，为基宽的 2.60 倍，为后跗节 II 的 0.86，有原生短刚毛 2 对，次生毛 2—3 对。足股节端半部外缘有瓦纹，其他节光滑，后股节 0.38 mm，为触角节 III 的 0.56；后胫节长 0.70 mm，为体长的 1/2，毛长为该节直径的 0.79；跗节 I 毛序：3，3，2 或 3，2，2。翅脉正常。腹管环状，周围有短毛 9—19 根，端径 0.06 mm，为触角节 III 直径的 1.20 倍。尾片宽舌形，长 0.055 mm，为基宽的 0.59，有毛 2 根。尾板末端圆形，有短毛 12—14 根。生殖板骨化黑色椭圆形，有毛 20 余根。生殖突末端平圆形，有毛 18—20 根。

寄主：第一寄主，榆 *Ulmus pumila*、山榆 *Ulmus glabra*，日本记载为春榆；第二寄主为土三七及景天属植物（均在根部）。

分布：北京（三堡 500m，1976-V-18，No. 6231，钟铁森，凤凰岭，1963-V-28，No. 1326，张广学）、甘肃（兰州五泉山 1550m，1984-VII-15，No. 7883，张广学）、宁夏（银川贺兰山 1300m，1979-VI-30，No. 1683，高兆宁）；朝鲜，日本（北海道、本州）。

榆嫩叶被害向反面纵卷扭曲如麻花状，有时叶半边被害干死。

(17) 多室绵蚜 *Eriosoma multilocularis* Zhang et Zhang, 1993 (图 17, 图版 III-3)

Eriosoma multilocularis Zhang et Zhang, 1993, Sinozoologia 10: 146.

无翅干雌蚜：体椭圆形，长 1.83，宽 1.06 mm。活体红褐色。玻片标本头部黑褐色，胸、腹部淡色，无斑纹；触角、喙各节、足、腹管环褐色，触角 V、VI、喙 IV + V、足跗节黑色，尾片及尾板淡色，生殖板有黑斑。体表光滑，有淡色不甚明显大形多胞圆蜡片，头部蜡胞溶合几乎占全背面，前胸背中蜡片大型椭圆形，侧、缘蜡片各 1 对，VII、VIII 各布满蜡胞，各蜡片含百余个蜡胞。气门圆形半开放，气门片褐色。节间斑淡褐色。中胸腹岔淡色，无柄，横长 0.29 mm，为触角节 III 1.30 倍。体背毛尖锐，长短不齐，位于蜡片之毛长于其他，一般每一蜡片毛 1 根，位于胸部之毛有时 2 或 3 根，长毛为短毛 2.00 倍。头顶毛 2—3 对，头背毛 8—9 对；前胸中毛 3 对，侧毛 2 对，缘毛 1 对；中胸中侧毛 20 对，缘毛 2 对，后胸中侧毛 6 对，缘毛 2 对；腹部背片 I—V 中侧毛数：7—9，8—10，15—16，11—13，5 对，VI 5 根，VII 3 或 4 根，I—VII 缘毛数：2—3 对，2，4，4—5，5，1—2，1—2 对，VIII 毛共 2 或 3 根。头顶及腹部背毛长 0.049—0.055 mm，为触角节 III 最宽直径 1.30 或 1.40 倍，腹部腹面毛少，不长于背毛。